



GENERÁLNÍ PROJEKTANT

ARTHEON s.r.o.

malek@artheon.cz | +420 774 864 464 | Křoftova 2619/45, Brno, 616 00 | www.artheon.cz

PROJEKTANT ČÁSTI

MgA. Michaela Rychlá Navrátilová

navratilova_m@seznam.cz | +420 608 061 236 | Střížov 67, 588 22 Brtnice |

Starobrněnská 7 – oprava uliční fasády a vstupní chodby

Statutární město Brno, městská část Brno-střed
Dominikánské nám. 196/1, 602 00 Brno

Brno [582786]; k.ú.: Město Brno [610003], parcela č.: 387/1

NÁJEMNÍ DŮM ADOLFA, BERNHARDA A MAXE KOHNOVÝCH STAROBRNĚNSKÁ Č.P. 289/7 BRNO

SONDÁŽNÍ STRATIGRAFICKÝ PRŮZKUM BAREVNÝCH VRSTEV



HIP Ing. Petr Málek

ZODPOVĚDNÝ PROJEKTANT Ing. Petr Málek

VYPRACOVALA MgA. Michaela Rychlá Navrátilová

STUPEN DPS

01/2022

E1

OBSAH

1	ZÁKLADNÍ ÚDAJE	2
1.1	ÚDAJE O PAMÁTCE.....	2
1.2	ÚDAJE O AKCI	2
2	VYMEZENÍ PRŮZKUMU	3
2.1	PŘEDMĚT PRŮZKUMU	3
2.2	CÍLE PRŮZKUMU	3
2.3	METODY PRŮZKUMU	3
3	NÁLEZOVÝ STAV	4
3.1	VSTUPNÍ CHODBA	4
3.1.1	Popis stavu prostor	4
3.1.2	Nálezy provedených sond	4
3.2	CHODBA SE SCHODIŠTĚM 1.NP – 2.NP.....	16
3.2.1	Popis stavu prostor	16
3.2.2	Nálezy provedených sond	16
4	VYHODNOCENÍ NÁLEZŮ.....	23
4.1	VSTUPNÍ CHODBA	23
4.1.1	Nejstarší dochované barevné vrstvy	23
4.1.2	Doporučení pro další průzkumy	23
4.1.3	Doporučení pro odkryv původních povrchů štuků	23
4.2	PROSTORY CHODEB A SCHODIŠTĚ 1.NP – 2.NP	24
4.2.1	Doporučení pro další průzkumy	24

1 ZÁKLADNÍ ÚDAJE

1.1 Údaje o památce

Název památky: Starobrněnská č. p. 289/7

Památková ochrana: Již není památkově chráněno. Nemovitá kulturní památka v letech 3. 5. 1958 - 31. 12. 1987, rejstříkové číslo památky v ÚSKP 48214/7-7529.

Plošná památková ochrana: Památkové rezervace rejst. č. ÚSKP 1049 – Brno

Adresa: Starobrněnská č. p. 289/7, 602 00 Brno

Vlastník památky: Statutární město Brno, Magistrát města Brna, Dominikánské nám. 1, 601 67 Brno

Datace/ stavební fáze: 1898 až 1899

Stručný popis: Mohutný nájemní dům s hodnotným raně secesním průčelím od architekta Maxe Kohna představuje významnou architektonickou secesní památku a důležitou urbanistickou komponentu uliční fronty městského jádra. Dům sestává z uliční fronty a zadního domu nepravidelného půdorysu.

1.2 Údaje o akci

Název akce: Starobrněnská 7 – oprava uliční fasády a vstupní chodby

Dílo určené k průzkumu: Barevné vrstvy na historických stavebních konstrukcích vstupní chodby a prostor chodeb a schodiště.

Zhotovitel:

MgA. Michaela Rychlá Navrátilová
Střížov 67, 588 22 Brtnice
Povolení MK ČR č. j.: MK 1444/2016
IČ.: 01322796

Zadavatel:

Artheon s.r.o.
Kroftova 2619/45, 616 00 Brno
IČ: 09139940

Údaje k dokumentaci:

Termín vyhotovení: 29. 11. 2021
Počet stran dokumentace: 25 s.
Počet vyobrazení: 23 obr.

2.1 Předmět průzkumu

Předmětem průzkumu jsou barevné vrstvy na historických stavebních konstrukcích prostor:

- **Vstupní chodba, bohatě dekorována štukovými dekorativními rámci**
- **Prostory chodby se schodištěm 1. a 2.NP**

2.2 Cíle průzkumu

Stratigrafický sondážní průzkum barevných vrstev je realizován v rámci tvorby projektové dokumentace stavební obnovy objektu činžovního domu. Jedná se o průzkum vstupní orientační pro získání prvotní představy o rozsahu původní malířské výzdoby. Součástí průzkumu je zhodnocení stavu dochování historických omítkových, nátěrových a barevných vrstev.

2.3 Metody průzkumu

- Vizuální a haptický průzkum.
- Stratigrafické sondy do jednotlivých omítkových, nátěrových a barevných vrstev.
- Popis typu a stavu dochování historických vrstev.
- Fotografická a grafická dokumentace provedených sond.

3 NÁLEZOVÝ STAV

3.1 Vstupní chodba

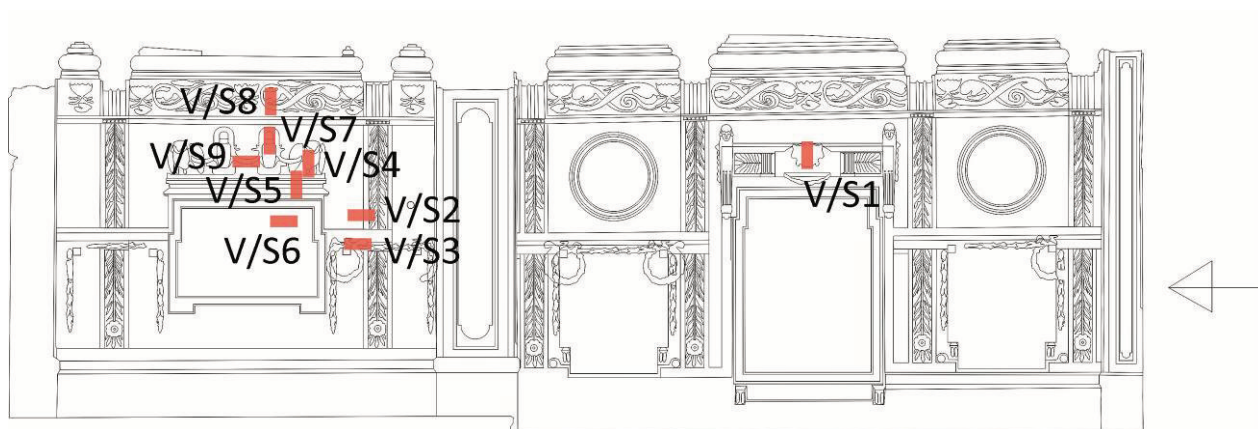
3.1.1 Popis stavu prostor

Stěny i strop vstupní chodby jsou bohatě dekorovány sádrovými štukovými rámci s prvky převážně florálními, ale také zoomorfními a antropomorfními. V současné době je štuková výzdoba opatřena monochromní béžovo-růžovou výmalbou, patrné je zaslepení plastických prvků vlivem silného souvrství. Povrch štuků je silně znečištěn, v přízemních partiích je patrná vzlínající vlhkost a zasolení. Štukové prvky jsou degradovány vlivem četných mechanických poškození.

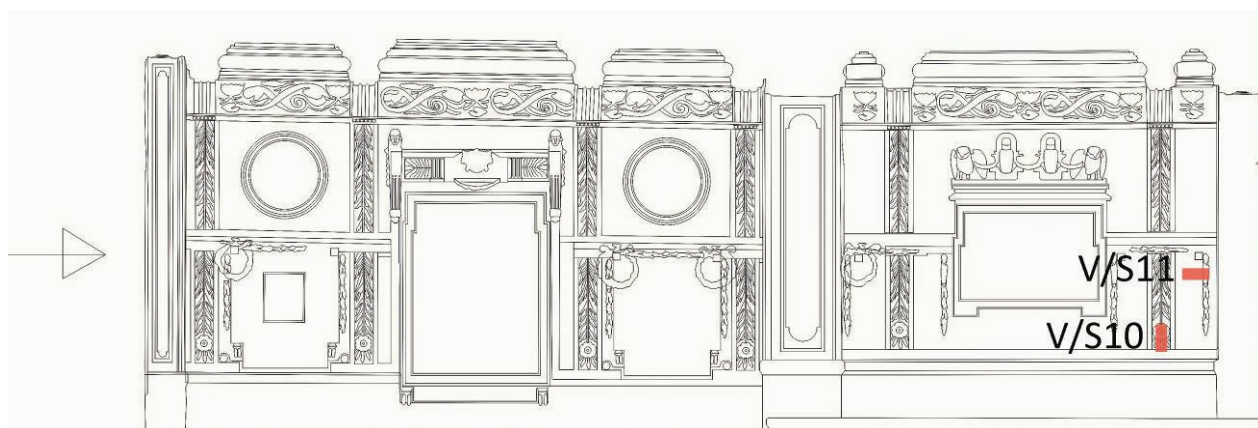
3.1.2 Nálezy provedených sond

V partiích vstupní chodby bylo provedeno 12 sond V/S1–V/S12. Na sondovaných místech se nalézají následující souvrství. Zvýrazněny jsou nejstarší dochované barevné úpravy prostor:

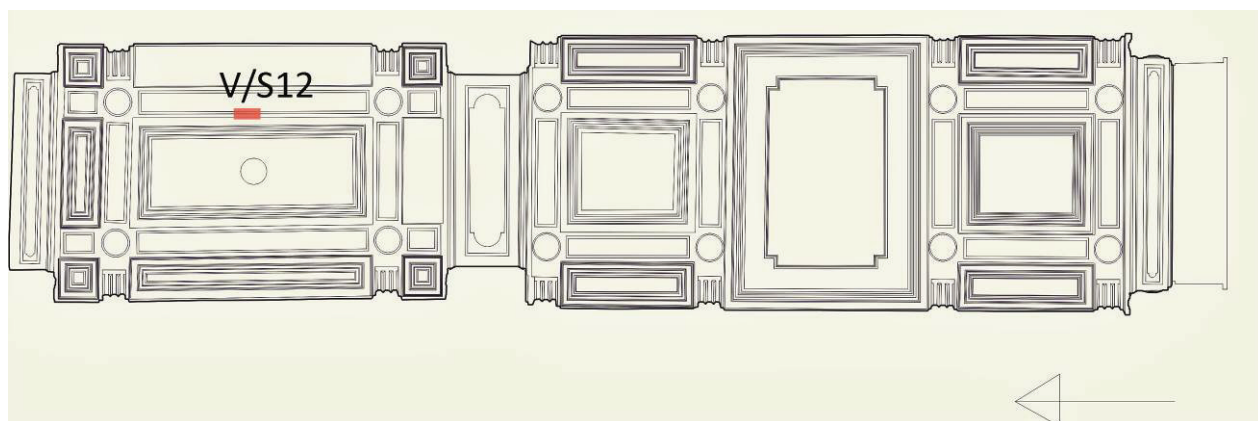
Vrstva	Popis stratigrafie vrstev	Stav dochování vrstev
S	Sádrový štuk	Vyjma defektních partií kompaktní.
1	a Leštěná barevná vrstva. Ve vpadlých polích a plochách zrcadel v tónech slonové kosti/ béžové a světle šedé a na plastických prvcích v tónech šedé a šedozelené.	Leštěná barevná vrstva je provedena ve slabé tvrdší křehké vrstvě a na mnoha místech je degradována, fragmentárně dochovaná a absentující. Při odkryvu svrchních dobře přídržných překrývajících šedých vápenných nátěrů hrozí její poškození a ztráty.
	b Vrcholky plastických prvků jsou akcentovány okrovo-černou/ okrovo-zelenou barevností. Na plastických prvcích byly dále nalezeny drobné pastózní fragmenty barevných nátěrů.	
2	Šedá vápenná celoplošná monochromní výmalba.	Šedý vápenný nátěr je proveden jak ve slabé vrstvě, tak ve více vrstvách zaslepující plasticitu štukových prvků. Nátěr je kompaktní a dobře přídržný k původnímu povrchu štuků.
3	Okrová pravděpodobně hlinková výmalba. Na některých místech dochováno více vrstev, také v tónech růžových a zelených.	Hlinková výmalba je měkká a nesoudržná. Na mnoha místech je provedena v silném souvrství, které zaslepuje plasticitu štukových prvků.
4	Novodobá výmalba béžovo růžová.	Povrch výmalby je silně znečištěn. Vrstva je relativně snadno mechanicky odstranitelná.



Obr. 1. Grafický zákres pravé stěny od vstupu do objektu s lokací provedených sond.



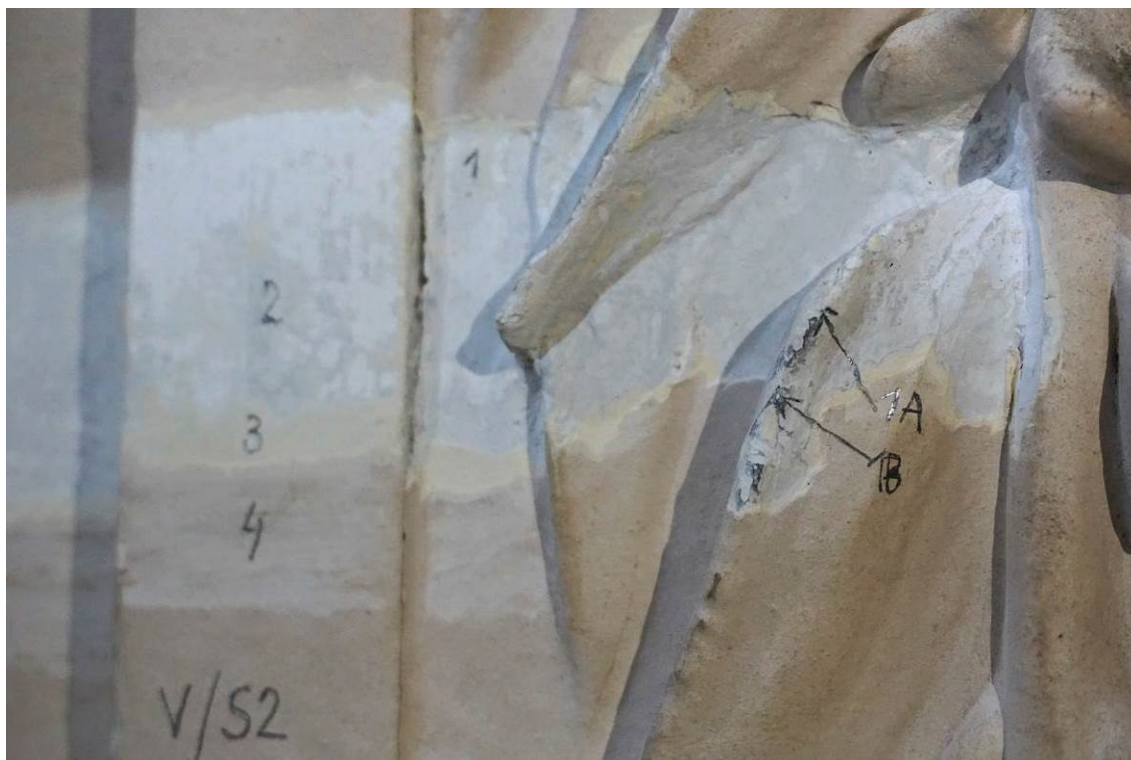
Obr. 2. Grafický zákres levé stěny od vstupu do objektu s lokací provedených sond.



Obr. 3. Grafický zákres stropu lokací provedených sond.



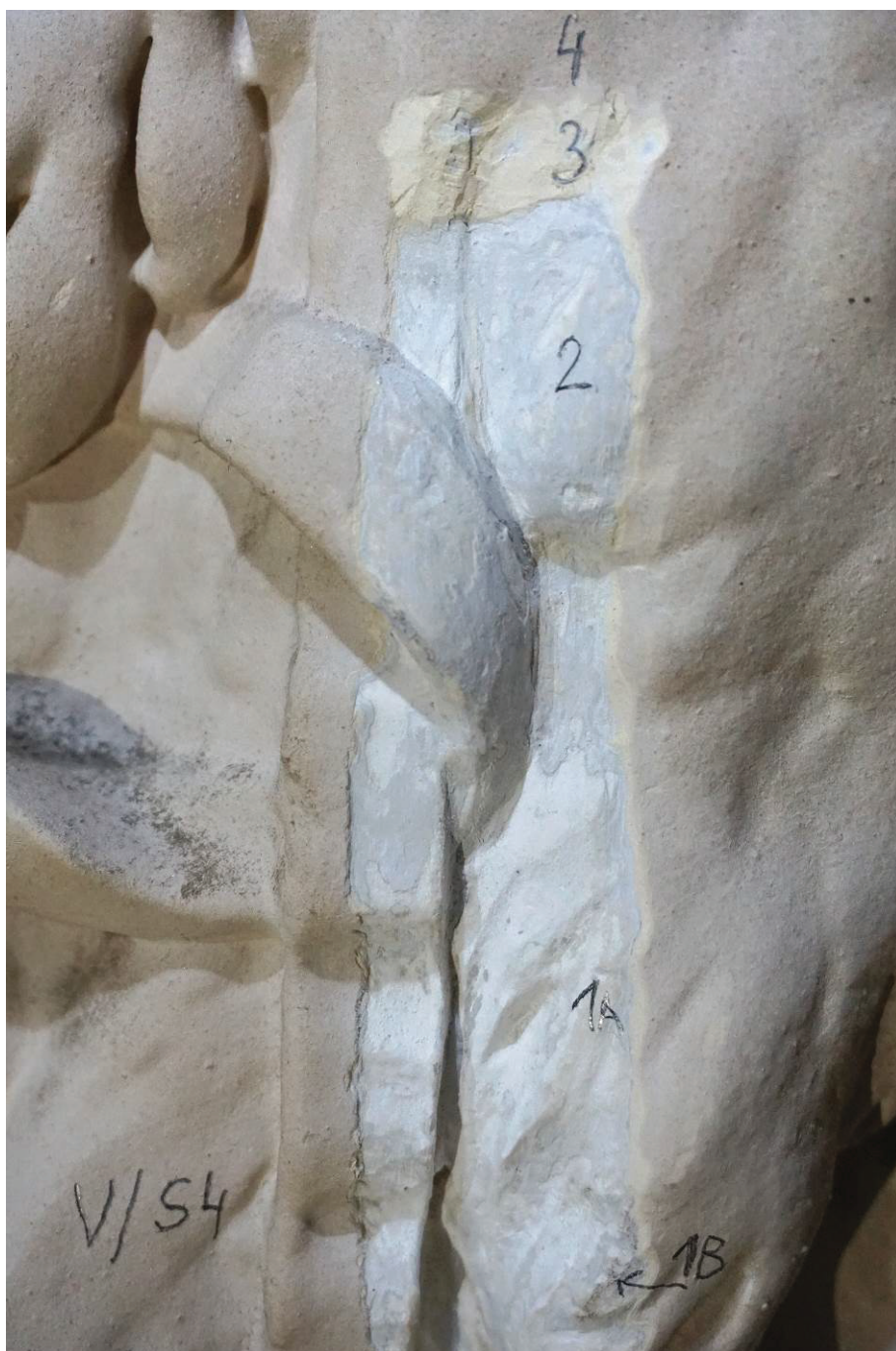
Obr. 4. **Sonda V/S1** na nápisové destičce. **1a**: Nejstarší dochovaná barevná vrstva šedá podkladová. **1b**: Fragmenty okrovo-šedých barevných vrstev ve vrcholu plasticity.



Obr. 5. **Sonda V/S2** na architektonickém rámci s rostlinným dekorem. **1a**: Nejstarší dochovaná barevná vrstva béžovo-šedá podkladová. **1b**: Fragmenty šedo-černých barevných vrstev stejného charakteru jako vrstva č. 1. ve vrcholu plasticity. **2**: Vápenný nátěr šedý. **3**: Hlinkové výmalby. **4**: Současná výmalba.



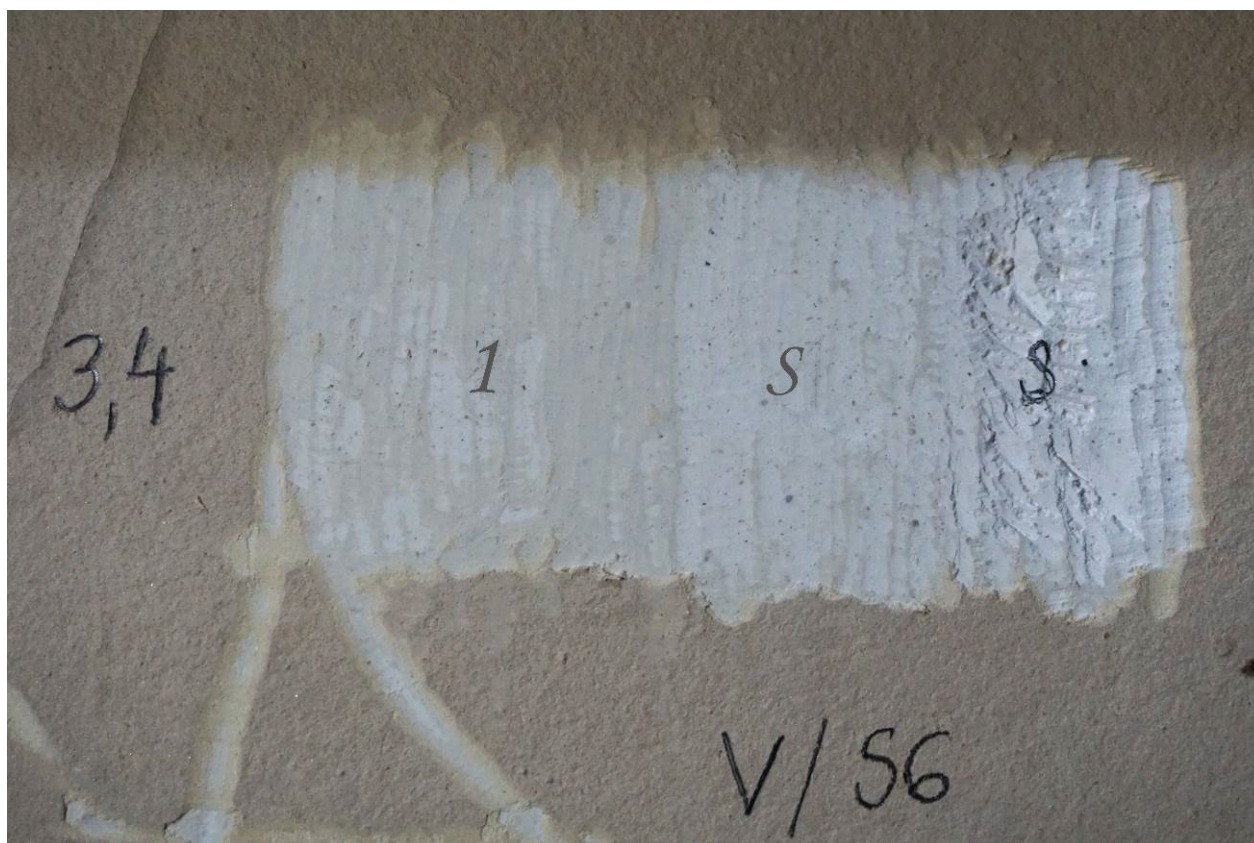
Obr. 6. **Sonda V/S3** na stuze věnce. **1a**: Nejstarší dochovaná barevná vrstva béžovo-šedá. **1b**: Nejstarší dochovaná barevná vrstva tmavě šedá s okrovo-černými akcenty ve vrcholu plasticity. **2**: Vápenný nátěr šedý. **3, 4**: Hlinkové výmalby. **5**: Současná výmalba.



Obr. 7. **Sonda V/S4** na zoomorfním prvku. **1a:** Nejstarší dochovaná barevná vrstva béžová. **1b:** Fragmenty okrovo-
černých akcentů ve vrcholu plasticity. **2:** Vápenný nátěr šedý. **3:** Hlinkové výmalby. **4:** Současná výmalba.



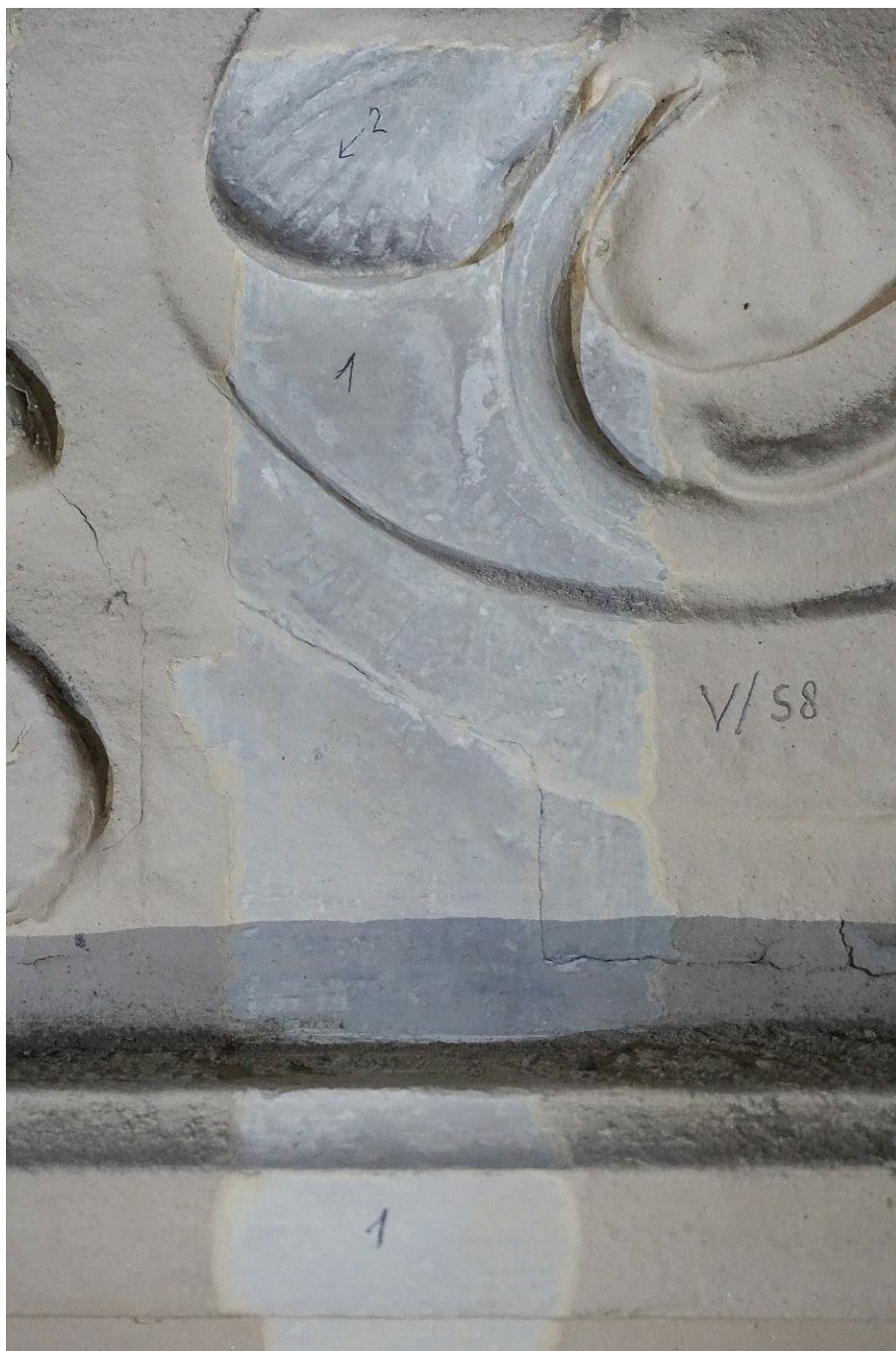
Obr. 8. **Sonda V/S5** na architektonickém rámci. **1a:** Nejstarší dochovaná barevná vrstva béžovo-šedá. **2:** Vápenný nátěr šedý.



Obr. 9. **Sonda V/S6** v zrcadle rámu. **S**: Sádrová štuková hmota. **1**: Nejstarší dochovaná barevná vrstva béžová.
3, 4: Hlinková a současná výmalba.



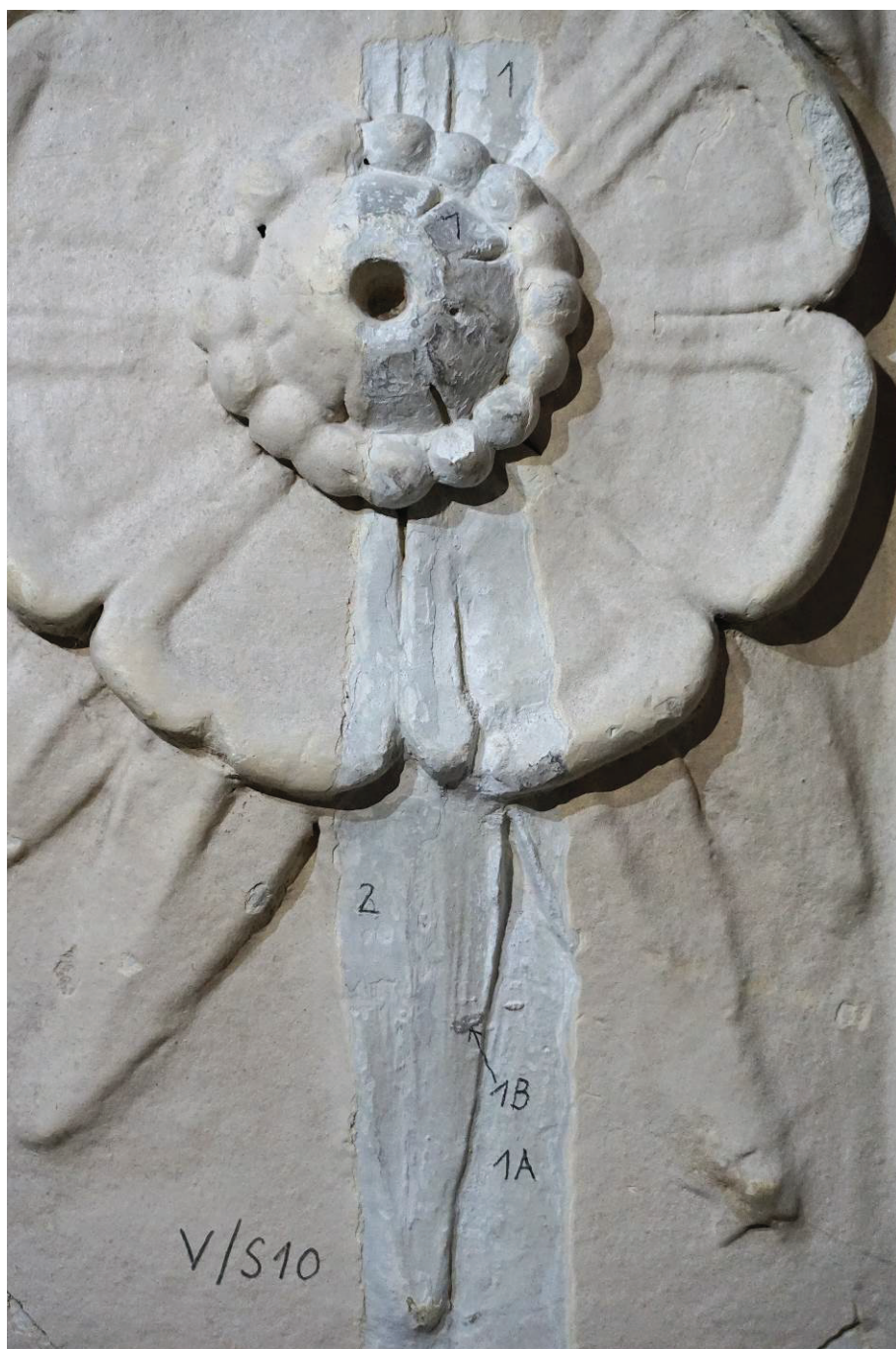
Obr. 10. **Sonda V/S7** na pochodni. **1a:** Nejstarší dochovaná barevná vrstva béžová. **1b:** Fragmenty barevných okrovo-černých akcentů ve vrcholu plasticity. **2:** Vápenný nátěr šedý.



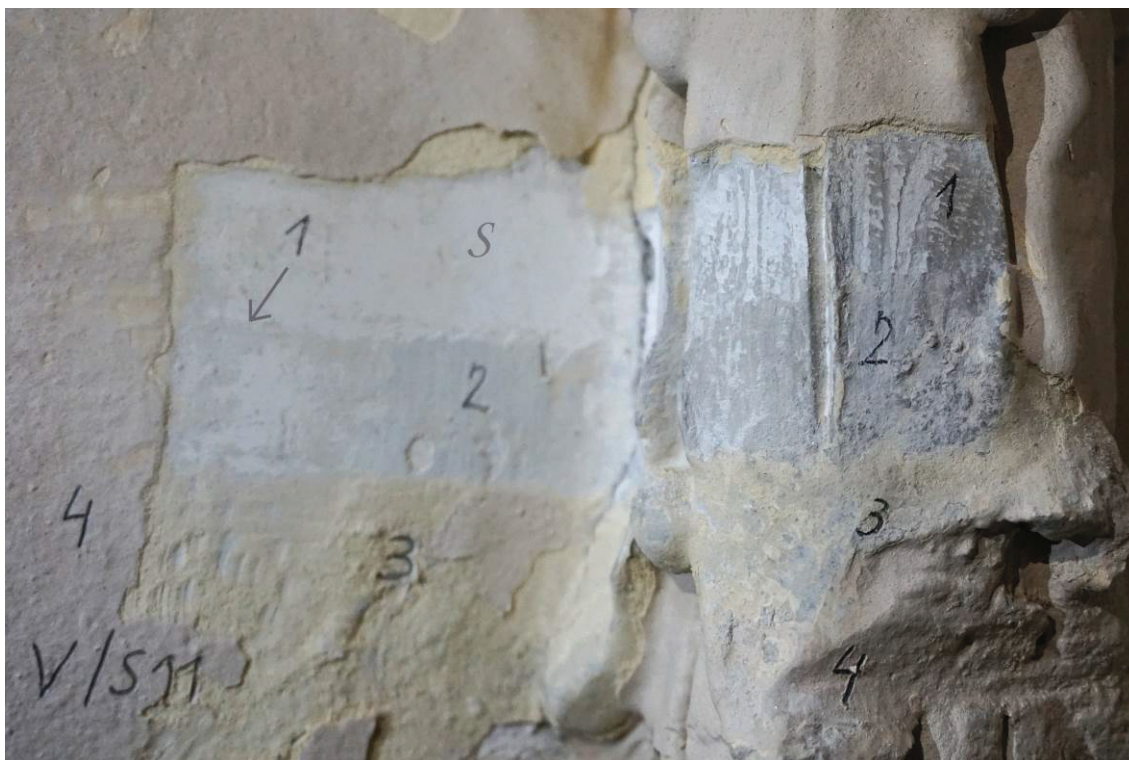
Obr. 11. Sonda V/S8 na rostlinném vlysu. 1: Nejstarší dochovaná barevná vrstva světle šedá. 2: Vápenný nátěr šedý.



Obr. 12. **Sonda V/S9** na rostlinném věnci. **1:** Nejstarší dochovaná barevná vrstva béžovo-šedá. **1b:** Fragmenty barevných okrovo-černých akcentů ve vrcholu plasticity. **2:** Vápenný nátěr šedý.



Obr. 13. **Sonda V/S10** na rostlinném prvku. **1:** Nejstarší dochovaná barevná vrstva béžovo-šedá. **1b:** Ojedinělý fragment vrstvy stejného charakteru jako vrstva č. 1. v tónu tmavý červený okr. **2:** Vápenný nátěr šedý.



Obr. 14. **Sonda V/S11** na rostlinném prvku dekorativního rámce. **S:** Povrch sádrového štuk. **1:** Nejstarší dochovaná barevná vrstva ve vpadlých polích zrcadla béžová a v plastických rostlinných prvcích šedo-zelená. **2:** Vápenný nátěr šedý. **3:** Hlinkové výmalby. **4:** Současná výmalba.



Obr. 15. **Sonda V/S12** na stropě. **S:** Sádrový štuk **1:** Nejstarší dochovaná barevná vrstva béžová. **3:** Hlinková výmalba růžová. **4:** Hlinkové výmalby a současná výmalba.

3.2 Chodba se schodištěm 1.NP – 2.NP

3.2.1 Popis stavu prostor

Stěny i strop chodeb se schodištěm jsou v současnosti opatřeny novodobou výmalbou, skrze kterou jsou v defektech patrné fragmenty nejstarších dochovaných výmalb prostor. Povrch stěn a stropů je silně znečištěn, v přízemních partiích je patrná vzlínající vlhkost a zasolení. Patrné jsou také druhotné stavební úpravy a četná mechanická poškození.

3.2.2 Nálezy provedených sond

V partiích chodby se schodištěm 1.NP byly provedeny 3 sondy 1NP/S1–1NP/S3 a ve 2.NP taktéž 3 sondy 2NP/S1–2NP/S3. Na sondovaných místech se nalézá následující souvrství. Zvýrazněny jsou nejstarší dochované barevné úpravy prostor:

Vrstva	Popis stratigrafie vrstev	Stav dochování vrstev
O	Omítka	Vyjma defektních partií kompaktní.
1	Vápenný nátěr bílý celoplošný.	Vyjma defektních partií kompaktní.
2	a Na stropě a v partiích fabionů pravděpodobně hlinková výmalba lomená bílá/ slonová kost	Barevné vrstvy jsou velice špatně dochovány, případné dekorování ploch již pravděpodobně není dochováno a v rámci sond nebylo identifikováno. Barevné vrstvy se stírají a jsou velice problematicky odhalitelné.
	b Na stěnách pravděpodobně hlinková výmalba v tónech červeného okru.	
	c V soklové oblasti pravděpodobně hlinková výmalba v tónech tmavě modro-šedé.	
3	Světle růžový hlinkový nátěr, patný v plochách stěn. Možná souvislost s vrstvou č. 2.	Barevná vrstva je měkká a nesoudržná.
4	Světle zelený hlinkový nátěr, patný v plochách stěn.	Barevná vrstva je fragmentární, měkká a nesoudržná.
5	Novodobá bílá výmalba	Povrch výmalby je silně znečištěn. Vrstva je relativně snadno mechanicky odstranitelná.



Obr. 16. Pohled do prostor 1NP a lokace provedených sond.



Obr. 17. **Sonda 1NP/S1** na rozhraní stěny a stropu. **O**: Omítka. **1**: Vápenný nátěr. **2**: Nejstarší dochovaná výmalba, pravděpodobně hlinková, na stropě až do partií fabionů lomená bílá/ slonová kost a v partiích stěn okrovo-červená. **3**: Hlinková výmalba růžová. **4**: Současná novodobá výmalba.



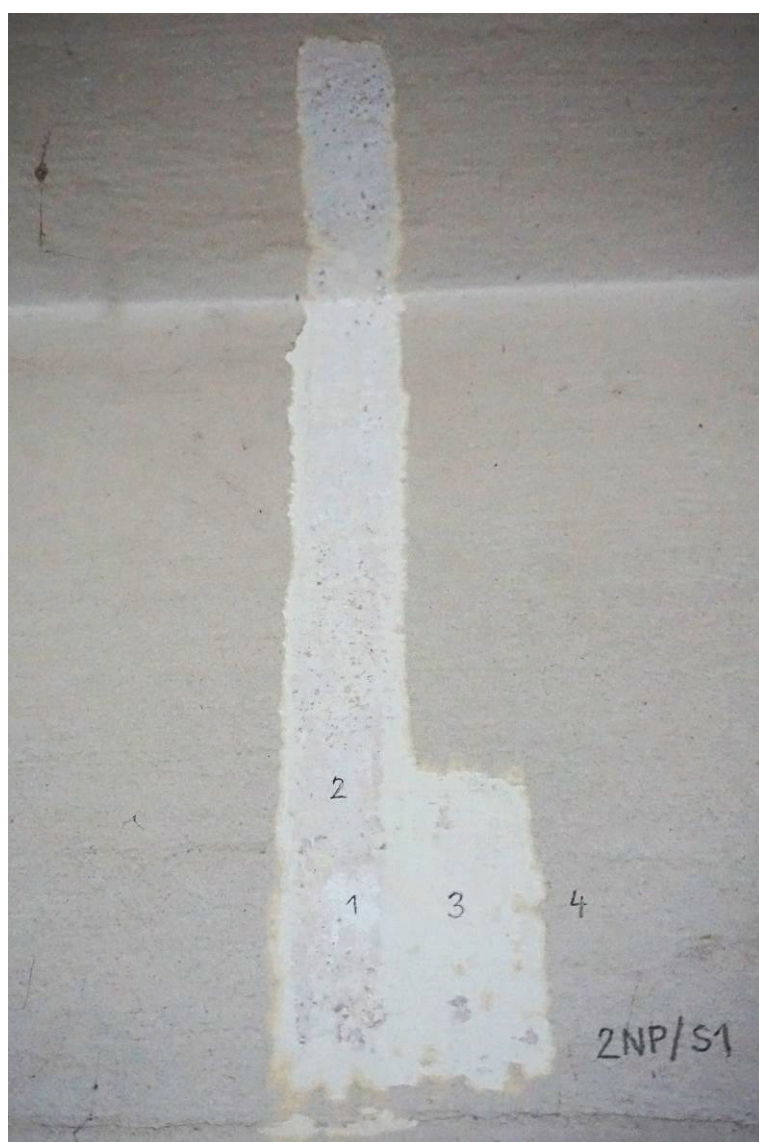
Obr. 18. **Sonda 1NP/S2** na stěně. **2:** Nejstarší dochovaná výmalba, pravděpodobně hlínková, v partiích stěn okrovočervená. **3:** Hlínková výmalba růžová. **4:** Hlínková výmalba světle zelená. **5:** Současná novodobá výmalba.



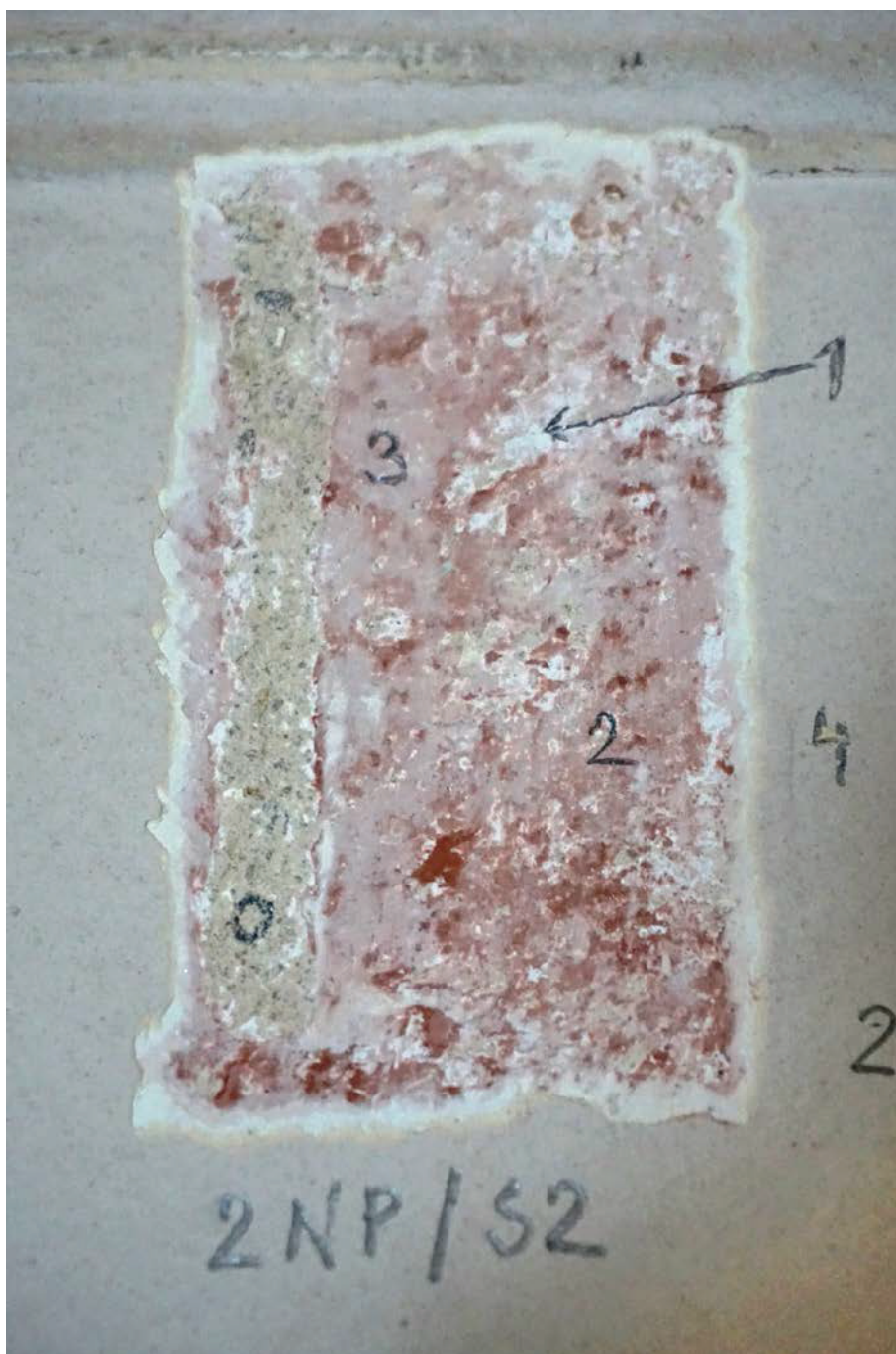
Obr. 19. **Sonda 1NP/S3** na stěně. **O**: Omítka. **1**: Vápenný nátěr. **2**: Nejstarší dochovaná výmalba, pravděpodobně hlinková, v partiích stěn okrovo-červená. **3**: Hlinková výmalba růžová. **4**: Hlinková výmalba světle zelená. **5**: Současná novodobá výmalba.



Obr. 20. Pohled do prostor 1NP a lokace provedených sond.



Obr. 21. Sonda **2NP/S1** na rozhraní stěny a stropu. **1:** Vápenný nátěr. **2:** Nejstarší dochovaná výmalba, pravděpodobně hlínková, v partiích stropu lomená bílá/ slonová kost. **3:** Hlínková výmalba béžová. **4:** Současná novodobá výmalba.



Obr. 22. **Sonda 2NP/S2** na stěně. **O**: Omítka **1**: Vápenný nátěr. **2**: Nejstarší dochovaná výmalba, pravděpodobně hlinková, v partiích stěny tmavě okrově červená. **3**: Hlinková výmalba růžová. **4**: Současná novodobá výmalba.



Obr. 23. **Sonda 2NP/S3** na stěně v partiích soklu. **O**: Omítka **1**: Vápenný nátěr. **2**: Nejstarší dochovaná výmalba, pravděpodobně hlínková, v partiích soklu tmavě modro-šedé. **3**: Hlínková výmalba růžová. **4**: Současná novodobá výmalba.

4.1 Vstupní chodba

4.1.1 Nejstarší dochované barevné vrstvy

Po odkryvu svrchních vápenných a hlinkových celoplošně provedených nátěrů byla odhalena původní plasticita štukových prvků ve své precizní propracované detailnosti. Bylo zjištěno, že překrývající nátěry velmi hrubě zaslepují původní jemnou plasticitu.

Pod překrývajícími nátěry je dochována původní barevná úprava sádrových štuků ve formě hladké leštěné barevné vrstvy, v plochách rámců v tónech slonové kosti a na plastických prvcích v tónech šedé a šedozelené. Leštěná barevná vrstva je provedena ve slabě tvrdší křehké vrstvě a na mnoha místech je degradována, fragmentárně dochována a absentující. Ve vrcholcích plastických prvků byly v rámci této vrstvy nalezeny akcenty tmavě okrovo-zelené barevnosti, vyslovujeme hypotézu, zda se může jednat o degradované fragmenty imitace zlacení ve formě nátěru nebo barevného podkladu pod plátkovými kovy. Na plastických prvcích byly dále ojediněle nalezeny drobné pastózní fragmenty tmavě šedých a červených barevných vrstev.

4.1.2 Doporučení pro další průzkumy

Doporučujeme provést rozšířený restaurátorský průzkumu s cílem identifikace původní barevné úpravy štukových prvků a návrhu jejich odkryvu a restaurování. Rozšířený průzkum je možné realizovat v rámci vstupních etap stavební obnovy. Rozšířený restaurátorský průzkum doporučujeme soustředit na identifikaci a analýzu původní barevné úpravy štukových prvků pro určení historické technologie provedení. Doporučujeme provést laboratorní analýzy odebraných vzorků barevných vrstev pro určení materiálové složky potřebné pro návrh technik a technologií odkryvu, čištění a konsolidace. Cílem bude zvolit technologie, které budou šetrné k původním materiálům barevné úpravy štuků. Na základě laboratorních výsledků doporučujeme v rámci rozšířeného restaurátorského průzkumu provést zkoušky vybraných kompatibilních restaurátorských technologií in situ. Závěrem rozšířeného průzkumu doporučujeme vyhotovit návrh základních odkryvných a konzervačních restaurátorských prací a návrh možností obnovy a prezentace. V rámci rozšířeného restaurátorského průzkumu proto doporučujeme provést také umělecko-historický průzkum zaměřený především na technologie povrchových úprav secesní štukatury v Čechách a komparaci prací Maxe Kohna.

4.1.3 Doporučení pro odkryv původních povrchů štuků

Vzhledem k vysoké umělecko-řemeslné kvalitě dekorativních štukových prvků vstupní chodby doporučujeme, aby jejich odkryv provedl restaurátor uměleckých či umělecko-řemeslných děl s povolením Ministerstva kultury k restaurování. Restaurátorský odkryv doporučujeme provést vzhledem k velké citlivosti

původního leštěného povrchu štuků vůči mechanickému působení. Námi provedeným průzkumem bylo zjištěno, že původní povrchová barevná vrstva je provedena ve slabé vrstvě, křehká, citlivá na mechanické namáhání a při odkryvu svrchních dobře přidržených překrývajících šedých vápenných nátěrů hrozí její poškození a ztráty. Také při zběžném pohledu je bezprostředně následující šedý nátěr snadno zaměnitelný s šedými partiemi původní štukové barevné úpravy. Odkryv a restaurování doporučujeme provést po vyhodnocení rozšířeného restaurátorského průzkumu, především co se týče výsledků laboratorních analýz původní barevné úpravy a navazujících zkoušek metod odkryvu in situ.

4.2 Prostory chodeb a schodiště 1.NP – 2.NP

V prostorách chodeb se schodištěm byly nalezeny na omítkách a vápenné líčce pravděpodobně hlinkové barevné vrstvy, v partiích stropu a fabionu v tónech slonové kosti, v partiích stěn v tónech červeného okru a v soklové oblasti tmavě šedo-modré. Barevné vrstvy jsou velice špatně soudržné, případné dekorování ploch již pravděpodobně není dochováno a v rámci vstupních sond jej nebylo možné identifikovat.

4.2.1 Doporučení pro další průzkumy

Doporučujeme provést rozšířený sondážní průzkum původní barevné úpravy stěn s cílem identifikace případných dekorativních prvků v partiích stěn pojetých červeným okrem a tmavě modro-šedých soklových partií. Nálezy mohou být využity pro koncepci barevné obnovy interiéru objektu.

Ve Střížově 29. 11. 2021

MgA. Michaela Rychlá Navrátilová